



# Programa de Gestión de Bibliotecas Escolares.

Importación de fondos  
de Abies2 a AbiesWeb



GOBIERNO DE EXTREMADURA

Consejería de Educación y Cultura



## Preparación de datos en Abies2

Antes de iniciar el proceso de migración **se recomienda hacer las siguientes operaciones en Abies2:**

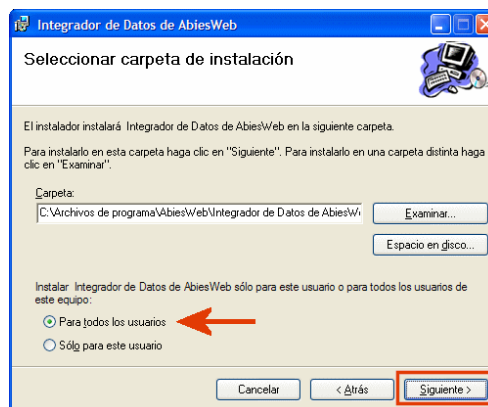
1. Realizar una copia de seguridad de los préstamos activos e imprimir el listado.
2. Realizar la devolución de todos los préstamos.
3. Eliminar todos los usuarios y lectores de Abies2.

## Migración de datos

La aplicación de integración de datos desde **Abies2** (o desde otras aplicaciones de gestión bibliotecaria) a **AbiesWeb** facilita el traspaso de los datos que tenemos en **Abies2** a **AbiesWeb**. Los centros que inicien la catalogación directamente en **AbiesWeb** pueden obviar este paso.

Esta aplicación se debe instalar en el mismo equipo en el que esté instalada la aplicación desde la cual se va a realizar la extracción de datos: **Abies2.0**, IES 2000 o Escuela. Los pasos a seguir para instalar la aplicación que permite integrar los datos de la base **Abies 2** en **AbiesWeb** son los siguientes:

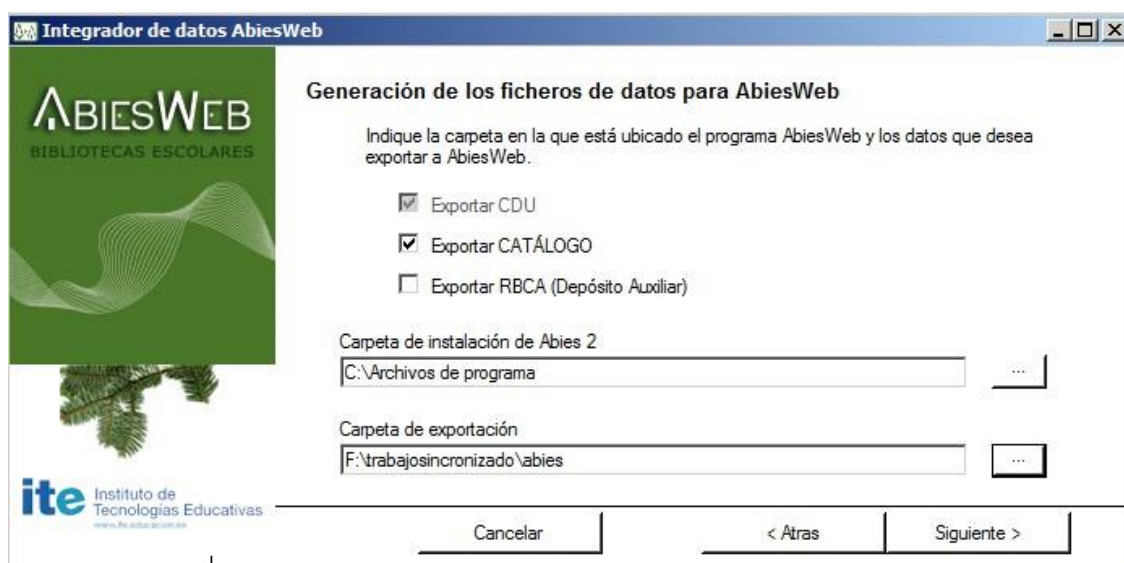
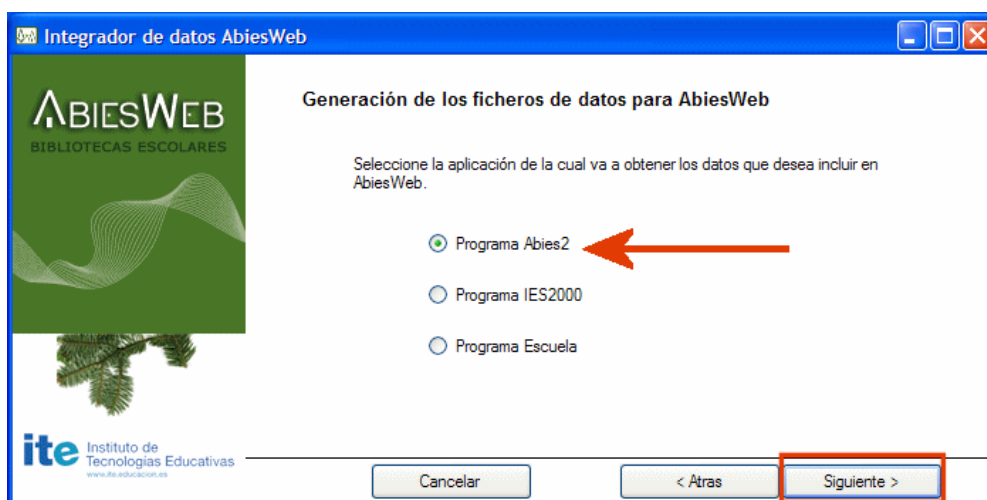
1. Debemos descargar y descomprimir el **Paquete de iniciación de AbiesWeb** ([http://recursos.educarex.es/abies/paquetedeiniciacion\\_abies.zip](http://recursos.educarex.es/abies/paquetedeiniciacion_abies.zip)); encontraremos en la carpeta que se ha creado, entre otros archivos, otro zip llamado **Instalador\_IntegradorDatosAbiesweb.zip**. Hay que descomprimirlo también.
2. Clicamos en el archivo **Setup**. Aparecerá una ventana con el Asistente para la Instalación del Integrador de datos desde **Abies 2 a AbiesWeb**. Pulsamos **Siguiente** para proseguir la instalación.
3. En este paso tenemos que seleccionar la carpeta de destino donde se instalará el programa, aunque podemos dejar la que ya viene predeterminada; si es así, pulsamos en **Siguiente**.
4. Dejamos seleccionado **Para todos los usuarios** y así tendrán todos ellos acceso a la aplicación de integración de datos. Le damos a **Siguiente** y ya nos aparecerá la pantalla final que nos avisa que se ha completado la instalación. Pulsamos en **Cerrar** y ya está instalada la aplicación en nuestro equipo.
5. En el escritorio aparecerá este icono



## Exportación a AbiesWeb

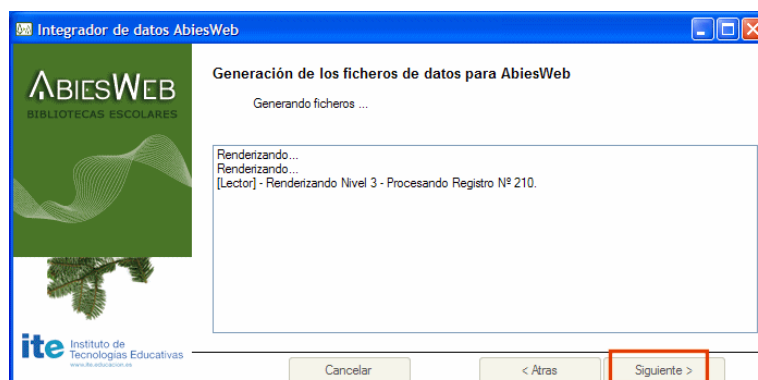
1. Ejecutamos el programa **Integrador Datos Abiesweb** que encontramos en el **Escritorio** o en el menú **Inicio** y elegimos el idioma. En este caso **Castellano** y pulsamos en **Siguiente**.

2. Seleccionamos la aplicación de la cual se va a importar los datos (**Abies 2.0**, IES 2000 o Escuela), pulsamos en **Siguiente** y, en los datos que vamos a exportar, marcamos solamente **Catálogo**, y **dejamos sin marcar RBCA**.

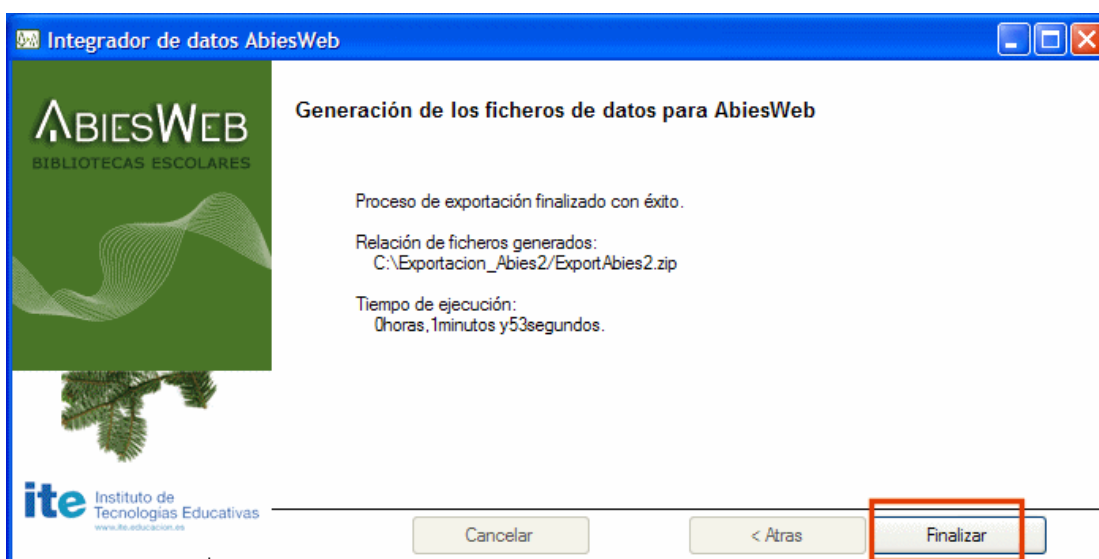


También tenemos que elegir la carpeta de exportación y es **muy importante recordar este dato** ya que lo utilizaremos posteriormente.

3. Nos aparecerá la pantalla de progresión de la generación de los ficheros de datos para importarlos a **AbiesWeb**. Pulsamos en **Siguiente**:



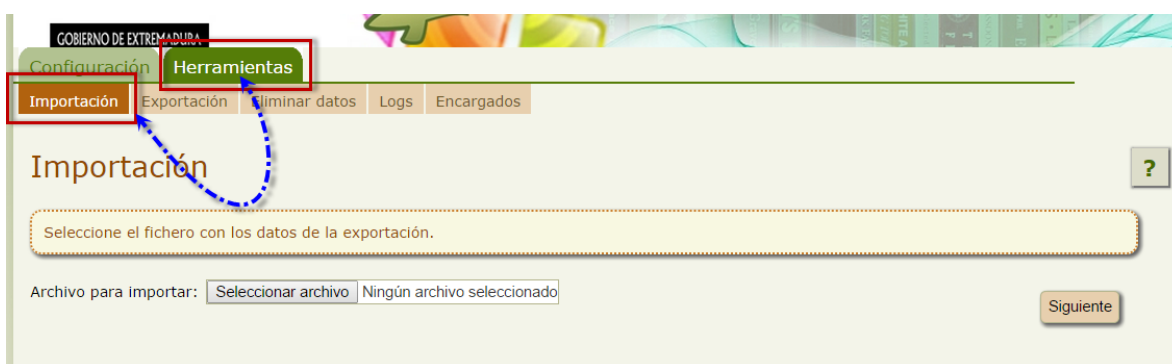
Finalmente nos muestra la pantalla de finalización. Damos a **Finalizar**.



Cuando finalice el proceso de exportación se habrá generado un fichero comprimido **ExportAbies2.zip** en la carpeta anteriormente indicada (en nuestro caso C:\exportacion\_abies2).

## Importación a AbiesWeb

1. Para iniciar el proceso de importación de los datos hay que entrar en **AbiesWeb** con el perfil de administrador de la aplicación. Pulsamos en la pestaña de menú **Herramientas**, y después pulsando en el submenú **Importación**.



2. El proceso de importación se realiza en varias fases y puede demorarse algún tiempo, dependiendo del volumen de datos que vayamos a importar.

La importación comienza solicitando al usuario la elección del fichero del cual se van a importar datos (por ejemplo, C:\exportacion\_abies2\ExportAbies2.zip); en este paso tenemos que buscar el fichero **ExportAbies2.zip** en la carpeta donde previamente lo guardamos. Una vez seleccionado el fichero, se pulsamos en el botón **Siguiete**.

3. Posteriormente se mostrará una pantalla pidiendo confirmación para iniciar el proceso, para lo cual pulsamos en **Importación**:

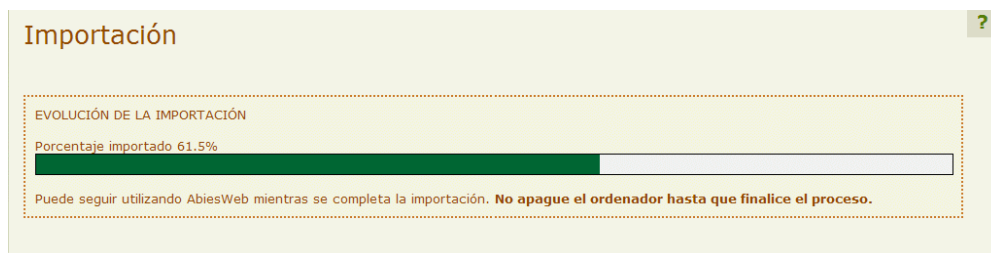


Una vez iniciada la importación aparecerá una barra de progreso con la evolución de la importación.

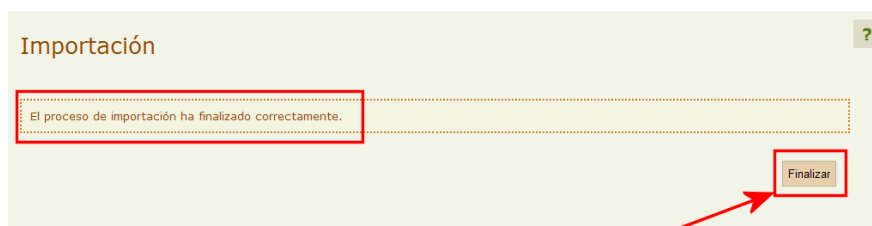
- Una vez finalizada la importación de CDU y de Auxiliares se mostrará la siguiente pantalla con el mensaje "A continuación se procederá a incorporar los fondos", le damos a **Continuar**:



Otra vez aparece la barra de progreso y puede tardar bastante tiempo, dependiendo del número de fondos de nuestra biblioteca. Paciencia:



- La importación habrá finalizado cuando aparezca la siguiente pantalla en la que pulsamos en **Finalizar**.



En el caso de encontrar algún problema en el proceso de importación (por ejemplo, el proceso se detiene en un determinado momento), recomendamos consultar el manual [Solucionar problemas de importación](#).

## Incorporación de usuarios a AbiesWeb

Si hemos seguido todos los pasos, tendremos los fondos incorporados a nuestra biblioteca, pero sin lectores. Para incorporar a los lectores tenemos que seguir los siguientes pasos:

1. Accedemos a AbiesWeb con el perfil Bibliotecario.
2. Clicamos en la pestaña **Lectores** y, dentro de ella, elegimos la opción **Sincronizar**.



3. En la nueva pantalla, volvemos a clicar en el botón **Sincronizar** lectores que aparece más abajo.



Con esta acción importaremos los usuarios (alumnos, docentes, padres y madres) que constan en Rayuela como pertenecientes a nuestro centro. Cuando finalice el proceso tendremos a todos los lectores organizados por cursos. A los docentes, padres y madres se les incorpora a un grupo llamado Padres/Alumnos.